

INFORMACE PRO UCHAZEČE KE KONÁNÍ DIDAKTICKÝCH TESTŮ JEDNOTNÉ PŘIJÍMACÍ ZKOUŠKY DO MATURITNÍCH OBORŮ VE ŠKOLNÍM ROCE 2017/2018

Centrum pro zjišťování výsledků vzdělávání připravilo pro uchazeče o studium maturitních oborů tento informační materiál, který obsahuje nejen to nejdůležitější k organizaci konání didaktických testů v rámci jednotné přijímací zkoušky 2018, ale dozvíte se zde i užitečné informace o testových úlohách a doporučení k jejich řešení.

Pozvánky k jednotným testům

Nejpozději do 29. března 2018 vám ředitel školy, na kterou jste podali přihlášku ke studiu maturitního oboru, zašle pozvánku k přijímacímu řízení. Na pozvánce budou mimo jiné uvedena kritéria přijímacího řízení stanovená ředitelem školy, místo a čas konání přijímací zkoušky, označení oboru vzdělání, do kterého jste přihlášku podali, a předpokládaný počet přijímaných uchazečů. V pozvánce bude dále uvedena forma a obsah přijímací zkoušky a seznam povolených pomůcek pro její konání.

Termíny jednotných testů

Uchazeči, kteří podali přihlášku na dvě školy s maturitními obory, případně na dva různé maturitní obory na jedné škole nebo na jeden obor v rámci jedné školy, ale s rozdílným zaměřením oboru vzdělání dle školního vzdělávacího programu, mají možnost konat jednotný test ve dvou termínech. Pro jednotné testy jsou centrálně stanoveny dva termíny řádné (1. a 2. termín) a dva termíny náhradní (1. náhradní termín a 2. náhradní termín). Náhradního termínu se zúčastní ten uchazeč, který se nedostaví k 1. a/nebo 2. řádnému termínu, svou nepřítomnost omluví u ředitele příslušné střední školy a ten omluvu uchazeče uzná.

Jednotná přijímací zkouška začíná v daném dnu v 8:30 testem z matematiky. Nejpozději v tomto čase musíte být tedy v učebně. Po ukončení zkoušky následuje přestávka, po ní následuje test z českého jazyka a literatury. Délka přestávky závisí na tom, zda jste uchazeč s přiznaným uzpůsobením podmínek pro konání přijímací zkoušky a ředitel školy vám v souladu s platným doporučením školského poradenského zařízení navýšil čas na vykonání didaktického testu, nebo ne. Základní délka trvání testu je 70 minut u matematiky a 60 minut u českého jazyka. Začátek zkoušky z českého jazyka a literatury je odlišný s ohledem na časové navýšení u didaktických testů pro žáky s různým přiznaným uzpůsobením podmínek.

Přesné začátky didaktických testů i učebnu, ve které budete test konat, se dozvíte z pozvánky k jednotné přijímací zkoušce. Celkový harmonogram didaktických testů, tzv. Jednotné zkušební schéma, vydalo Ministerstvo školství, mládeže a tělovýchovy v lednu 2018 a stáhnout si je můžete na stránkách www.msmt.cz nebo na www.ceremat.cz.

Průběh zkoušky v učebně

Ve zkušebním místě budete rozděleni do jednotlivých učeben, ve kterých budete zkoušku konat a kde vás zadávající učitel rozesadí do lavic po jednom. Zkouška začne úvodní administrací, při které zadávající učitel rozdává testové sešity se zadáním jednotlivých úloh a personalizované záznamové archy pro zápis odpovědí. **Důkladně si zkontrolujte, že na záznamovém archu je uvedeno právě vaše jméno a evidenční číslo.**

Poté, co všichni uchazeči budou mít svou zkušební dokumentaci a zadávající učitel přečte pravidla pro konání jednotné zkoušky, začnete řešit zadání. Nestanoví-li ředitel školy jinak, v průběhu zkoušky nemůžete opustit učebnu.

Během zkoušky se můžete občerstvit, jídlo a pití však nesmíte mít na lavici, ale dle pokynů zadávajícího učitele například na zemi vedle lavice. Na lavici tak můžete mít pouze testový sešit a záznamový arch, povolené pomůcky, případně pozvánku ke zkoušce. Nesmíte mít u sebe žádná zařízení umožňující připojení na internet. Mobilní telefony musíte mít vypnuté a uložené v tašce či batohu. Hodinky pro případné sledování času odložíte vedle sebe na lavici. Dodržujte konkrétní pravidla průběhu zkoušky, která vám zadávající učitel sdělí.

Po uplynutí časového limitu vybere zadávající učitel, který po celou dobu dohlíží na řádný průběh zkoušky, zkušební dokumentaci. Tím pro uchazeče první zkouška skončila a následuje přestávka před testem z druhého předmětu.

Uzpůsobení podmínek pro konání jednotné přijímací zkoušky

Uchazeč se speciálními vzdělávacími potřebami má podle platných právních předpisů nárok na úpravu podmínek přijímání ke střednímu vzdělávání na základě platného doporučení školského poradenského zařízení. Pokud vám tedy z doporučení poradenského zařízení vyplývá nárok na uzpůsobení podmínek pro konání jednotných testů v rámci jednotné přijímací zkoušky a toto doporučení jste odevzdali spolu s přihláškou ke studiu, ředitel školy rozhodne o možnosti uplatnění uzpůsobených podmínek pro jednotnou přijímací zkoušku.

Ředitel školy vám upraví podmínky pro konání jednotné zkoušky podle doporučení školského poradenského zařízení, má například možnost navýšit vám časový limit pro konání didaktických testů, může vám povolit využití kompenzačních pomůcek či služeb asistenta nebo tlumočnicka do znakové řeči, případně může povolit alternativní zápis odpovědí. To znamená, že nemusíte zapisovat odpovědi do záznamového archu, ale můžete k tomu využít testový sešit, případně volné listy papíru. Pokud je nutné, abyste u zkoušky k zápisu odpovědí používali PC, musíte to mít v doporučení školského poradenského zařízení uvedeno. Alternativně zapsané odpovědi pak přepíše do záznamového archu pracovník školy, kterého určí ředitel.

Obsah přijímací zkoušky je pro všechny uchazeče stejný. Testová dokumentace je upravena pouze pro uchazeče se zrakovým postižením nebo pro uchazeče, jejichž mateřským jazykem je český znakový jazyk. Podrobnější informace k uzpůsobení podmínek zkoušky naleznete v [metodickém doporučení](#), které vydalo MŠMT 16. listopadu 2017.

Vyhodnocení a výsledky jednotných testů

Záznamové archy s odpověďmi uchazečů jsou po ukončení administrace zkoušky v učebně digitalizovány a elektronicky odeslány k centrálnímu vyhodnocení. Uzavřené úlohy (úlohy s nabídkou odpovědí) jsou vyhodnoceny elektronicky, otevřené úlohy pak dvěma na sobě nezávislými certifikovanými hodnotiteli otevřených úloh.

Pro hodnocení přijímacího řízení využijí ředitelé škol lepší výsledky z jednotných testů. To znamená, že když budete v rámci jednotné přijímací zkoušky konat test v obou termínech, pro celkové hodnocení se použije vždy lepší výsledek z matematiky a lepší výsledek z českého jazyka a literatury. Pokud tedy dosáhnete lepšího výsledku z češtiny v prvním termínu a lepšího výsledku z matematiky v termínu druhém, budou vám na obou školách započítány právě tyto výsledky z jednotlivých testů. Obě školy pak dostanou automaticky stejné (lepší) výsledky ve stejný čas, a to **27. dubna 2018**. Následně do dvou

pracovních dnů, tj. nejpozději do 2. května 2018, zveřejní ředitelé škol na základě dosažených výsledků pořadí uchazečů.

Uchazeči, kteří byli omluveni z 1. a/nebo 2. termínu jednotné přijímací zkoušky a budou konat jednotné testy v náhradním termínu, nebudou mít k 27. dubnu uzavřeny výsledky za jednotnou přijímací zkoušku a o jejich přijetí rozhodne ředitel školy až po obdržení výsledků náhradního termínu konání jednotné přijímací zkoušky.

Minimální hranice úspěšnosti jednotných testů nebyla centrálně stanovena. Kritéria pro přijetí uchazečů do maturitních oborů zveřejnili ředitelé středních škol 31. ledna 2018 (pro obor vzdělání Gymnázium se sportovní přípravou do 31. října 2017).

Informace a rady k didaktickému testu

Specifikace didaktických testů

MATEMATIKA

Maximální počet bodů: 50

Čistý čas na konání testu: 70 minut

Typy úloh: Otevřené i uzavřené. V některých otevřených úlohách je požadován a hodnocen i postup řešení. Uzavřené úlohy tvoří úlohy s výběrem odpovědi z 5 alternativ (tzv. úlohy multiple-choice), svazky dichotomických úloh, případně přiřazovací úlohy.

Povolené pomůcky: Rýsovací potřeby a modře či černě pišící propisovací tužka. Užívání kalkulačů a tabulek není povoleno.

ČESKÝ JAZYK A LITERATURA

Maximální počet bodů: 50

Čistý čas na konání testu: 60 minut

Typy úloh: Otevřené i uzavřené. Uzavřené úlohy tvoří úlohy s výběrem odpovědi ze 4 alternativ (tzv. úlohy multiple-choice), úlohy přiřazovací, uspořádací a svazky dichotomických úloh.

Povolené pomůcky: Psací potřeby, tj. modře či černě pišící propisovací tužka.

Jednotné přijímací testy jsou obsahově vymezeny Rámcovým vzdělávacím programem pro základní vzdělávání a **základem úspěšného vykonání jednotných testů je zvládnutí učiva základní školy z českého jazyka a matematiky.**

Specifikace požadavků k jednotným testům vycházejí ze vzdělávacího oboru Matematika a její aplikace, respektive Český jazyk a literatura vymezeného v Rámcovém vzdělávacím programu pro základní vzdělávání. Nezbytným předpokladem pro zvládnutí testu je osvojení vědomostí a dovedností definovaných ve Standardech pro základní vzdělávání – Matematika a její aplikace a Český jazyk a literatura. Při specifikaci didaktického testu pro šestiletá gymnázia byly využity také Doporučené učební osnovy předmětů ČJL, AJ a M pro základní školu (MŠMT, 2011).

Specifikace požadavků na vědomosti a dovednosti ověřované jednotnými testy v rámci jednotné přijímací zkoušky naleznete na www.ceremat.cz pod odkazy:

- [Specifikace požadavků k didaktickému testu z matematiky](#)
- [Specifikace požadavků k didaktickému testu z českého jazyka a literatury](#)



Představu o podobě didaktických testů získáte z testů, které jsou k dispozici ke stažení na www.cermat.cz. Na těchto stránkách je uveřejněno několik sad zkušební dokumentace (ilustrační testy, testy z roku 2017 apod.). Sada obsahuje vždy testový sešit se zadáním úloh, dále záznamový arch pro zápis odpovědí a klíč správných řešení pro kontrolu správnosti odpovědí. Můžete si tak vyzkoušet různá zadání úloh a práci se záznamovým archem.

Testová zadání k procvičení naleznete na www.cermat.cz -> [Jednotná přijímací zkouška 2018](#) -> [Testová zadání k procvičení](#).

UZAVŘENÉ ÚLOHY

Dichotomické: volba správného řešení ze 2 alternativ (např. ano–ne), obvykle jsou zařazovány do svazků (skupin úloh).

S výběrem odpovědi (multiple-choice): volba správného řešení ze 4 nebo více alternativ.

Přiřazovací: vzájemné přiřazení údajů z jedné skupiny k údajům z druhé skupiny.

Uspořádací: seřazení údajů podle určitého pravidla.

OTEVŘENÉ ÚLOHY

Se stručnou odpovědí

S požadavkem na uvedení postupu řešení: u těchto úloh (v matematice) se hodnotí i postup řešení. Pokud je v záznamovém archu uveden pouze výsledek, za řešení úlohy se nepřidělují žádné body.

10 DOPORUČENÍ K DIDAKTICKÉMU TESTU

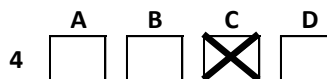
1. Řiďte se pokyny zadávajícího učitele a pokyny uvedenými na přední straně testového sešitu.
2. Využijte všechen poskytnutý čas a nevzdávejte řešení.
3. Pozorně čtěte instrukce, zadání a výchozí texty. Mnoho chyb vzniká z přehlédnutí!
4. Poznámky si dělejte do testového sešitu, v něm si můžete také zaškrtnout či podtrhnout. Pozor, poznámky v testovém sešitě však nejsou hodnoceny!
5. Úlohy s požadovaným postupem řešení v testu z matematiky řešte raději rovnou do záznamového archu, při přepisu z testového sešitu může dojít k chybě! V záznamovém archu je dostatek místa i na případné škrty a opravy.
6. U geometrických úloh ke konstrukci použijte tužku a rýsovací potřeby. V záznamovém archu pak všechny čáry a křivky potřebné ke konstrukci obtáhněte propisovací tužkou.
7. Záznamové archy vyplňujte pečlivě. Nesprávně zapsané odpovědi v záznamovém archu jsou neplatné. Případné opravy provádějte dle pokynů a před opravou zkontrolujte, zda ji provádíte u správného čísla úlohy!
8. Pište pouze modře nebo černě písící propisovací tužkou, která píše dostatečně silně a nepřerušovaně. Nepoužívejte pera nebo fixy, které způsobují propití textu. Nepoužívejte „bělítka“ či jiné korektory, které poškozují záznamový arch. Také nepoužívejte přepisovatelná propisovací pera se speciálním inkoustem, který lze vymazat a znovu přepsat. Při skenování dochází ke smazání odpovědí teplem!
9. Myslete na to, že za neuvedené řešení úlohy či za nesprávné řešení úlohy jako celku se neudělují záporné body, ale zároveň u otevřených úloh platí, že za chybu se považuje i nesprávná či chybnější dílčí odpověď a počet chyb se promítá do celkového hodnocení úlohy.



10. Pokud si děláte poznámky do testového sešitu, ponechte si dostatečný čas na pečlivý přepis odpovědí do záznamového archu.

Zápis řešení (křížkování) uzavřených testových úloh

Zvolenou odpověď je nutné zřetelně zakřížkovat v záznamovém archu. Důležitá je i kontrola, že je odpověď označena u správného čísla úlohy. Křížky musí být dotaženy do rohů, ale nepřetaženy. Pečlivost se vyplácí! Ledabylý záznam může vést ke ztrátě bodů.



Pokud je u jedné odpovědi zakřížkováno více než jedno pole, bude odpověď považována za nesprávnou.

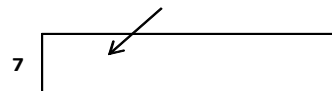
V případě, že je třeba odpověď opravit, protože se například spletete v zápise, je nutné pečlivě **zabarvit původně zakřížkované pole a nově zvolenou odpověď pak vyznačit křížkem do nového pole**. Jakýkoli jiný způsob záznamu odpovědí a jejich oprav bude považován za nesprávnou odpověď. I zde platí, že je potřeba opravovanou odpověď zabarvit přesně a úplně.

POZOR! Opravy je dobré pečlivě promyslet, jednou zabarvené pole již nelze označit jako správnou odpověď!



Zápis řešení otevřených testových úloh

Odpověď je třeba psát **čitelně a výhradně do vyznačeného pole** určeného pro záznam řešení („čtecí“ pole).



Pokud budete chtít následně zvolit jinou odpověď, původní odpověď přeškrtněte a novou odpověď запиšte do stejného pole. Vaše odpověď nesmí přesáhnout hranice vyznačeného pole. Pro zápis odpovědí můžete používat psací i tiskací písmo, rozlišujte ale malá a velká písmena. **POZOR!** V případě nečitelné či nejednoznačné odpovědi nebudou započteny body.

Zdroje informací

Webové stránky Centra pro zjišťování výsledků vzdělávání	www.ceremat.cz
Webové stránky Ministerstva školství, mládeže a tělovýchovy	www.msmt.cz
Informace na sociální síti Facebook	název profilu: Jednotné přijímačky
Helpdesk Centra pro zjišťování výsledků vzdělávání	Tel.: 224 507 507
	E-mail: info@ceremat.cz